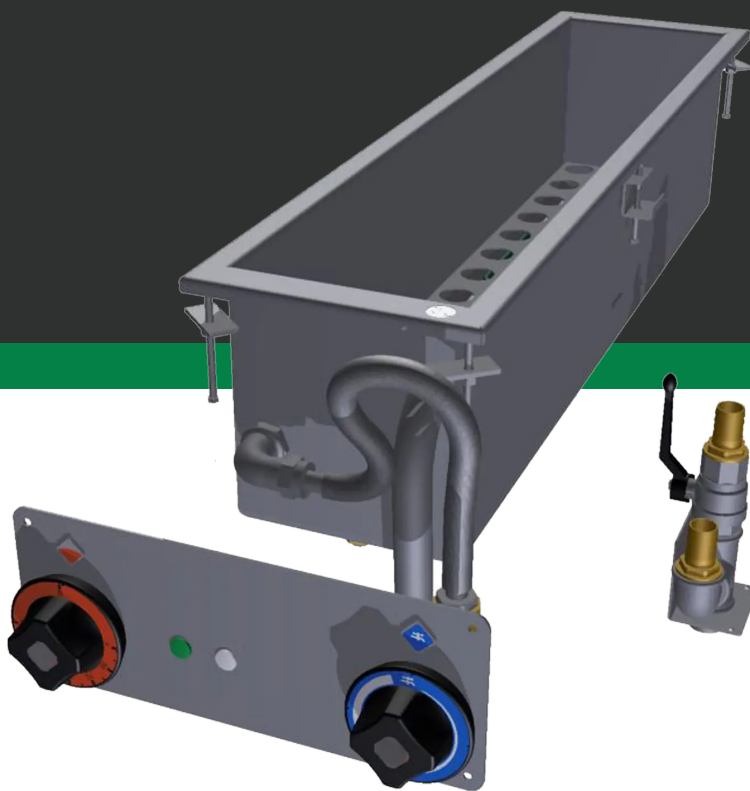




Bedienungsanleitung



Bain Marie elektrisch 20 BMD-82 EM

www.rmgastro.com



2026-04-23

INHALTSVERZEICHNIS

1. KONFORMITÄTSERKLÄRUNG	3
2. TECHNISCHE DATEN	3
3. ELEKTRISCHE INSTALLATION UND PLATZIERUNG	3
4. SICHERHEITSMASSNAHMEN IM HINBLICK AUF DEN BRANDSCHUTZ	3
5. INSTALLATION	4
6. WASSERANSCHLUSS	4
7. ANSCHLUSS DES ELEKTRISCHEN KABELS AN DAS NETZ	4
1. ANWEISUNGEN FÜR DEN GEBRAUCH	7
8. REINIGUNG UND WARTUNG	8

1. KONFORMITÄTSERKLÄRUNG

Verordnung des Gesundheitsministeriums 38/2001 Slg. Verordnung 1907/2006/EC - REACH Regulation, 1935/2004/EC – Food contact regulation.

Die Produkte erfüllen die Anforderungen des §26 des Gesetzes Nr. 258/2000 in der jeweils gültigen Fassung. Die Produkte erfüllen die Anforderungen der RoHS-Richtlinie 2015/863/EU, 10/2011, 517/2014, 2015/1094, 2015/1095.

Achtung: Der Hersteller lehnt jegliche Haftung für direkte oder indirekte Schäden ab, die durch unsachgemäße Installation, falsche Eingriffe oder Modifikationen, unzureichende Wartung, unsachgemäße Verwendung oder durch andere Ursachen entstehen, die in den Verkaufsbedingungen aufgeführt sind. Dieses Gerät ist ausschließlich für den professionellen Gebrauch bestimmt und darf nur von qualifizierten Personen bedient werden. Teile, die nach der Einstellung vom Hersteller oder einem beauftragten Fachmann gesichert wurden, dürfen vom Benutzer nicht verändert werden.

2. TECHNISCHE DATEN

Das Etikett mit den technischen Daten befindet sich auf der Seiten- oder Rückseite des Geräts. Bitte lesen Sie vor der Installation den Schaltplan und alle folgenden Informationen im beigegeführten Handbuch.

Netzbreite [MM]	Nettentiefe [MM]	Nettohöhe [MM]	Nettogewicht / kg]	Power Electric [KW]	Wird geladen
200	300	300	11.00	1.650	230 V / 1N - 50 Hz

3. ELEKTRISCHE INSTALLATION UND PLATZIERUNG

Für die ordnungsgemäße Funktion und Platzierung des Geräts müssen alle vorgeschriebenen Normen für den jeweiligen Markt eingehalten werden. Packen Sie das Gerät aus und prüfen Sie, ob es während des Transports beschädigt wurde. Platzieren Sie das Gerät auf einer waagerechten Fläche (maximale Unebenheit bis zu 2°). Kleine Unebenheiten können mit den verstellbaren Füßen ausgeglichen werden. Wenn das Gerät so aufgestellt wird, dass es mit Möbelwänden in Kontakt kommt, müssen diese Temperaturen von bis zu 60 °C standhalten. Die Installation, Einstellung und Inbetriebnahme müssen von einer qualifizierten Person durchgeführt werden, die für solche Arbeiten autorisiert ist, und dies gemäß den geltenden Normen. Das Gerät kann entweder einzeln oder in Serie mit Geräten unserer Produktion installiert werden. Es ist erforderlich, einen Mindestabstand von 10 cm zu brennbaren Materialien einzuhalten. In diesem Fall müssen entsprechende Maßnahmen getroffen werden, um eine thermische Isolierung der brennbaren Teile sicherzustellen. Das Gerät darf nur auf einer nicht brennbaren Oberfläche oder an einer nicht brennbaren Wand installiert werden. **Vom Hersteller oder seinem Vertreter gesicherte Teile des Geräts dürfen von der Person, die die Installation durchführt, nicht verändert werden.**

4. SICHERHEITSMASSNAHMEN IM HINBLICK AUF DEN BRANDSCHUTZ

- Die Bedienung des Geräts darf nur von erwachsenen Personen durchgeführt werden.
- Das Gerät darf sicher und gemäß den geltenden Normen des jeweiligen Marktes verwendet werden.

Brandschutz in Bereichen mit besonderem Risiko oder Gefährdung

Schutz vor Hitzeeinwirkung

- Das Gerät muss so aufgestellt oder befestigt werden, dass es stabil auf einer nicht brennbaren Unterlage steht oder hängt.

In einem Abstand von weniger als der Sicherheitsdistanz dürfen keine Gegenstände aus brennbaren Materialien in der Nähe des Geräts platziert werden. (Der Mindestabstand zwischen dem Gerät und brennbaren Materialien beträgt 10 cm.)

Tabelle: Brennbarkeitsstufe von Baumaterialien gemäß ihrer Klassifizierung

Brennbarkeitsstufe	Baumaterialien
A – nicht brennbar	Granit, Sandstein, Beton, Ziegel, Keramikfliesen, Putz

Brennbarkeitsstufe	Baumaterialien
B – schwer entflammbar	Akumin, Heraklit, Lihnos, Itaver
C1 – schwer brennbar	Laubholz, Sperrholz, Hartpapier, Resopal
C2 – mittel brennbar	Spanplatten, Solodur, Korkplatten, Gummi, Bodenbeläge
C3 – leicht brennbar	Faserplatten, Polystyrol, Polyurethan, PVC

- Die obige Tabelle enthält Informationen zur Brennbarkeitsstufe von gängigen Baumaterialien. Geräte müssen sicher installiert werden. Bei der Installation sind außerdem die entsprechenden Planungs-, Sicherheits- und Hygienevorschriften zu beachten:
- Brandschutz von lokalen Geräten und Wärmequellen
- Brandschutz in Bereichen mit besonderem Risiko oder Gefährdung
- Schutz vor Hitze einwirkung

5. INSTALLATION

Wichtig: Der Hersteller übernimmt keinerlei Garantie für Mängel, die durch unsachgemäße Verwendung, Nichtbeachtung der in der beigelegten Bedienungsanleitung enthaltenen Anweisungen oder unsachgemäßen Umgang mit den Geräten entstehen. Die Installation, Anpassung und Reparatur von Geräten für Großküchen sowie deren Demontage aufgrund möglicher Beschädigungen der Gaszufuhr dürfen ausschließlich im Rahmen eines Wartungsvertrags durchgeführt werden. Ein solcher Vertrag kann mit einem autorisierten Händler abgeschlossen werden, wobei technische Vorschriften, Normen sowie Vorschriften für die Installation, die Stromversorgung, den Gasanschluss und die Arbeitssicherheit einzuhalten sind. Technische Anweisungen zur Installation und Einstellung sind AUSSCHLIESSLICH für spezialisierte Techniker bestimmt. Die folgenden Anweisungen richten sich an den für die Installation qualifizierten Techniker, damit alle Vorgänge so korrekt wie möglich und gemäß den geltenden Normen ausgeführt werden können. Alle Arbeiten im Zusammenhang mit der Einstellung usw. müssen ausschließlich bei vom Netz getrennten Geräten durchgeführt werden. Sollte es notwendig sein, das Gerät unter Spannung zu halten, ist äußerste Vorsicht geboten. Der Typ des Geräts für die Abzugsinstallation ist auf dem Typenschild angegeben und entspricht Geräten des Typs A1.

6. WASSERANSCHLUSS

Der Wasseranschluss erfolgt über Zuleitungsschläuche mit einem G1/2-Gewinde. Die Wasserzufuhr muss mit separaten Absperrventilen ausgestattet sein, die frei zugänglich und in der Nähe des Geräts positioniert sind. Das Gerät enthält Rückschlagventile. Das Wasser zum Befüllen des Doppelraums muss enthartet sein – maximal 5° auf der französischen Härteskala. Der Wasserdruck muss im Bereich von 50–300 kPa liegen.

7. ANSCHLUSS DES ELEKTRISCHEN KABELS AN DAS NETZ

Installation der Stromzufuhr – diese Zufuhr muss separat abgesichert sein. Dies erfolgt durch einen passenden Leistungsschutzschalter mit einem Nennstrom, der von der Leistung des installierten Geräts abhängt. Die Leistung des Geräts entnehmen Sie dem Typenschild auf der Rückseite (oder Seite) des Geräts. Der angeschlossene Schutzleiter muss länger sein als die anderen Leiter. Schließen Sie das Gerät direkt an das Netz an. Es ist erforderlich, zwischen Gerät und Netz einen Schalter mit einem Mindestkontaktabstand von 3 mm zu installieren, der den geltenden Normen und Belastungsanforderungen entspricht. Der Schutzleiter (gelb-grün) darf durch diesen Schalter nicht unterbrochen werden. Geräte, die für den Anschluss an eine Steckdose vorgesehen sind, dürfen nur angeschlossen werden, wenn die Steckdose ordnungsgemäß abgesichert ist. In jedem Fall muss das Netzkabel so verlegt werden, dass es an keiner Stelle eine Temperatur erreicht, die 50 Grad über der Umgebungstemperatur liegt. Bevor das Gerät an das Netz angeschlossen wird, muss sichergestellt werden:

- Der vorgeschaltete Leistungsschutzschalter und die interne Verkabelung halten die Strombelastung des Geräts aus (siehe Typenschild).

- Die Stromversorgung ist mit einer wirksamen Erdung ausgestattet, die den Normen des jeweiligen Marktes und den gesetzlichen Vorgaben entspricht.
- Die Steckdose oder der Schalter in der Stromzufuhr sind gut vom Gerät aus zugänglich.
- Das elektrische Anschlusskabel des Geräts besteht aus ölbeständigem Material.

Wir lehnen jegliche Verantwortung ab, wenn diese Normen nicht eingehalten werden oder die oben genannten Grundsätze verletzt werden. Vor der ersten Inbetriebnahme muss das Gerät gemäß der Anweisungen im Abschnitt „Reinigung und Wartung“ gereinigt werden. Das Gerät muss über eine Schraube mit Erdungssymbol geerdet werden.

- Stecken Sie den Netzstecker nicht mit nassen Händen in die Steckdose und ziehen Sie ihn nicht durch Ziehen am Netzkabel heraus!
- Verwenden Sie keine Verlängerungskabel oder Mehrfachsteckdosen.
- **Der Netzanschlusspunkt darf maximal die folgende Impedanz aufweisen: $Z_{MAX} = 0,042 + j 0,026 \Omega$ für Phasenleiter und $0,028 + j 0,017 \Omega$ für den Neutraleiter.**

Modelle	Abmessungen (cm)	Spannung	Leistung (kW)	Stromstärke (A)	Anzahl der GN	GN-Größe	Kabelgröße (mm ²)
BMD-82 EM	40 x 60 x 30	230V~ 50/60 Hz	1,65	7,16	7	1/9	3 x 1,5 mm ²
BMD-84 EM	80 x 60 x 30	230V~ 50/60 Hz	2,85	12,39	7	1/9	3 x 1,5 mm ²

Anschließen des Netzkabels an das Stromnetz:

Vor dem Anschluss des Geräts an die Elektroinstallation ist zu prüfen, ob die neue oder reparierte Elektroinstallation vom ausführenden Unternehmen ordnungsgemäß verdrahtet wurde und ob ein Prüfbericht über die Fähigkeit zum sicheren Betrieb der elektrischen Anlage erstellt wurde. Wir raten davon ab, das Gerät an das Stromnetz anzuschließen, wenn diese Bedingung nicht erfüllt ist!

Installation der elektrischen Versorgung:

Das Versorgungskabel des Geräts muss je nach Leistungsaufnahme und Art des installierten Geräts separat durch einen geeigneten Schutzschalter mit dem entsprechenden Nennstrom abgesichert werden. Der empfohlene Wert des Schutzschalters für den jeweiligen Gerätetyp ist in der Wertetabelle angegeben. Überprüfen Sie den Nennwert des Geräts auf dem Typenschild auf der Rückseite des Geräts. Schließen Sie das Gerät direkt an das Stromnetz an. Zwischen dem Gerät und dem Stromnetz muss unbedingt ein Schutzschalter mit einem Mindestabstand von 3 mm zwischen den einzelnen Kontakten eingesetzt werden, der den geltenden Normen und Belastungen entspricht. Die Erdungsleitung (gelb-grün) darf durch diesen Schalter nicht unterbrochen werden.

Das Versorgungskabel muss so verlegt werden, dass es an keiner Stelle eine Temperatur von 50°C über der Umgebungstemperatur erreicht.

Sie muss so verlegt sein, dass sie bei normalem Betrieb und normaler Wartung nicht mechanisch beschädigt werden kann, und sie muss so lang sein, dass das Gerät im Falle einer Wartung gehandhabt werden kann.

Bevor Sie das Gerät an das Stromnetz anschließen, müssen Sie prüfen, ob:

- der Versorgungsschutzschalter und die interne Verkabelung der Belastung des Geräts standhalten (siehe Matrixetikett)
- die Verteilung ist mit einer wirksamen Erdung gemäß den Normen (CSN) und den gesetzlich vorgeschriebenen Bedingungen ausgestattet
- die Steckdose oder der Schalter in der Zuleitung vom Gerät aus leicht zugänglich ist

Wir empfehlen die Verwendung von flexiblen Kabeln im H07RN-F, sofern dies nicht in der Installationsanleitung angegeben ist

(DIES ist die Installationsanleitung !!) oder ein Kabel, das von CSN für den Gerätetyp im Hinblick auf seinen Standort und die Art des Betriebs zugelassen ist. Das Erdungskabel (gelb-grün) muss länger sein als die anderen Kabel und darf nicht mit dem Schalter verbunden oder anderweitig unterbrochen werden. Die Kabel müssen frei verlegt werden und dürfen den normalen Betrieb nicht beeinträchtigen; sie müssen ausreichend weit von der Arbeitsfläche entfernt und lang genug sein, damit das Gerät im Falle von Reinigungs- und Wartungsarbeiten gehandhabt werden kann. Das Kabel darf nicht mit brennbaren Materialien wie Teppichen, Tischdecken usw. in Berührung kommen und darf nicht mit scharfen Gegenständen in Berührung kommen oder mechanischen Belastungen ausgesetzt werden.

Der Schutzleiter "PE" muss an alle Elektrogeräte angeschlossen werden, die Schrauben oder Klemmen mit der Aufschrift "PE" haben. Es wird empfohlen, für jedes Gerät einen eigenen "PE"-Schutzleiter anzuschließen.

Die empfohlene Größe des Versorgungskabels für den jeweiligen Gerätetyp ist in der Wertetabelle angegeben.

Fest angeschlossene Geräte und Geräte mit einer Erdungszange oder -klemme müssen an den Schutzleiter angeschlossen werden. Es wird empfohlen, an den Stromkreis jedes Geräts einen separaten Stromschutzschalter anzuschließen.

Nachdem das Gerät an das Stromnetz angeschlossen wurde, muss es überprüft und ein Prüfbericht erstellt werden, um sicherzustellen, dass das Gerät sicher funktioniert.

LEHNEN WIR JEGLICHE HAFTUNG FÜR DEN FALL AB, DASS DIE OBEN GENANNTEN REGELN NICHT EINGEHALTEN WERDEN,

EMPFEHLUNGEN UND EINSCHLÄGIGE GELTENDE NORMEN WERDEN NICHT BEACHTET.

1. ANWEISUNGEN FÜR DEN

Achtung! GEBRAUCH

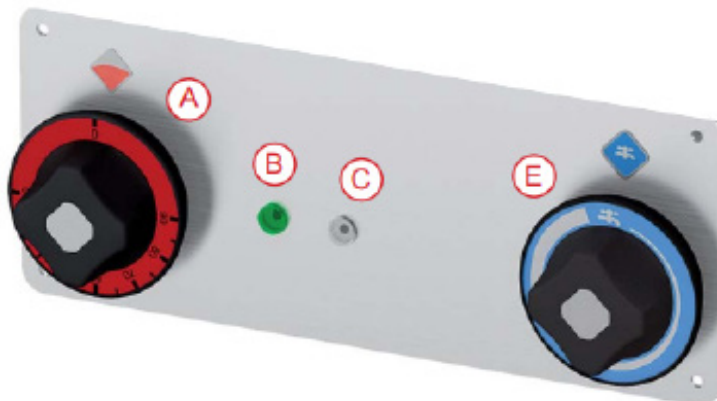
Lassen Sie das Gerät niemals unbeaufsichtigt, wenn es in Gebrauch ist. Verwenden Sie das Gerät nur unter ständiger Aufsicht. Wasserbäder sind Geräte zum Erhitzen und Warmhalten von Fleisch, Fisch, Gemüse, Hülsenfrüchten usw., mit Ausnahme von gebratenen Speisen.

Benutzen Sie das Gerät niemals ohne Wasser oder wenn das Wasser unter der Mindestwassermarke ist. Es besteht die Gefahr, dass das Gerät beschädigt wird!

Ein- und Ausschalten des Geräts

Füllen Sie den Behälter mit Wasser (max. 60°C) bis zur Höhe des auf dem Behälter aufgedruckten Symbols.

Drehen Sie den Drehknopf (A) nach rechts und stellen Sie die gewünschte Temperatur auf der Skala



Geräts und die grüne Kontrollleuchte (B) die auf der Skala eingestellte Solltemperatur die Position "0" drehen.

Warnung:

Vergessen Sie nicht, dass bei höheren Füllständen beim Entleeren der Behälter ein Anheben durch den Wasserdruck erfolgt. **WARNUNG!** Während des Betriebs kommt es zur Verdunstung von Wasser. Daher ist es notwendig, den Wasserstand zu überprüfen und während des Betriebs Wasser nachzufüllen.

Füllen und Entleeren

Vergewissern Sie sich vor dem Einfüllen des Wassers, dass das Ablassventil geschlossen ist. Öffnen Sie das Einfüllventil an der Vorderseite (E) und füllen Sie die Wanne bis zum Höchststandes.

Lassen Sie das Wasser immer aus dem Gerät ab, wenn es abgekühlt ist (D) kann es zu Verletzungen des Bedieners oder zur Beschädigung des Ablassventils kommen.

Beim Entleeren gehen Sie wie folgt vor:

- das Wasser nach dem Betrieb abkühlen lassen
- die Eingangstür öffnen
- das Ventil öffnen und den Inhalt des Bades ablassen
- nach dem Entleeren die Badewanne und den Filter von grobem Schmutz reinigen
- das Auslassventil schließen



Reinigen Sie die Badewanne vor dem weiteren Gebrauch bis zur maximalen Füllhöhe mit Wasser

Trennen Sie vor der Reinigung die Gas- und Stromzufuhr.

Das Gerät darf nicht gereinigt werden:

- wasser unter Druck
- mit einer Metallbürste
- aggressive und ätzende Stoffe und Ätzmittel
- mittel, die Schleifpartikel enthalten
- mit Chlor

Das Gerät muss regelmäßig gereinigt werden. Die tägliche Wartung des Geräts verlängert seine Lebensdauer und Funktionalität. Edelstahlteile können mit einem feuchten Tuch und Spülmittel gereinigt werden, dann mit Spülmittel abgewaschen und trocken gewischt werden.

Unterbrechung des Dienstes:

Wenn das Gerät längere Zeit nicht benutzt wird, muss es gründlich gewaschen und mit geeigneten Mitteln mit einem Schutzanstrich versehen und von der Gas- und Stromzufuhr getrennt werden.

Anweisungen für den Notfall:

Trennen Sie das Gerät vom Netz und rufen Sie einen Servicetechniker.

8. REINIGUNG UND WARTUNG

Es wird empfohlen, das Gerät mindestens einmal im Jahr von einem Fachkundendienst überprüfen zu lassen. Alle Eingriffe am Gerät dürfen nur von einer qualifizierten Person durchgeführt werden, die für solche Arbeiten autorisiert ist. **ACHTUNG!** Das Gerät darf nicht mit direktem oder Hochdruckwasser gereinigt werden. Reinigen Sie das Gerät täglich. Eine tägliche Wartung verlängert die Lebensdauer und Effizienz des Geräts. Schalten Sie immer die Hauptstromzufuhr des Geräts aus. Reinigen Sie die Edelstahlteile mit einem feuchten Tuch und einem Reinigungsmittel ohne grobe Partikel und wischen Sie sie trocken. Verwenden Sie keine abrasiven oder korrosiven Reinigungsmittel. Achtung! Bevor Sie das Gerät in Betrieb nehmen, müssen alle Schutzfolien von den Oberflächen entfernt werden. Anschließend reinigen Sie das Gerät gründlich mit Wasser und einem Geschirrspülmittel und wischen es mit einem feuchten Tuch ab. **HINWEIS** Die Garantie deckt keine Verbrauchsteile ab, die dem normalen Verschleiß unterliegen (Gummidichtungen, Glühlampen, Glas- und Kunststoffteile usw.). Ebenso gilt die Garantie nicht, wenn das Gerät nicht gemäß der Anleitung – durch einen autorisierten Techniker nach entsprechenden Normen – installiert wurde oder unsachgemäß behandelt wurde (Eingriffe in die interne Technik usw.) oder von ungeschultem Personal und entgegen der Bedienungsanleitung betrieben wurde. Die Garantie deckt auch keine Schäden ab, die durch Naturgewalten oder äußere Einwirkungen verursacht wurden. **Zweimal jährlich ist eine Kontrolle durch den Kundendienst erforderlich. Geben Sie Transportverpackungen und Geräte nach Ablauf ihrer Lebensdauer gemäß den Vorschriften zur Abfallentsorgung und zur Entsorgung von gefährlichem Abfall ab.**